

ECONOMÍA INTERNACIONAL

N° 236, 30 de marzo de 2005

AL INSTANTE

TAIWAN: Vínculos Económicos con China y Controversia Política

La tradicional tensión entre China Continental y Taiwán se ha elevado a una fase alta del ciclo, en las últimas semanas. El Presidente de Taiwán, Chen Shuibian, calificó la "ley anti secesión" de agresiva y llamó a masivas demostraciones públicas en su contra, para el 26 de Marzo en Taipei. La controvertida legislación autoriza a las Fuerzas Armadas de China continental al uso de la fuerza contra Taiwán, si se intenta declarar una independencia formal.

Hasta cierto punto, la iniciativa de China continental parece contradictoria, mirada desde un punto de vista externo, porque el Presidente Hu, que acaba de asumir el liderazgo político y militar de su gran país, debiera mostrar una imagen reconfortante hacia el exterior y no iniciar, precisamente, una actitud conflictiva con Taiwán, que genera anticuerpos con Estados Unidos y con el resto del mundo desarrollado.

Sin embargo, pudiera ser que la explicación radique en presiones políticas internas de sectores nacionalistas radicales del PC chino, que quieran mostrarse como potencia emergente, con ambición de adquirir más peso en la política regional de Asia y en el contexto global.

Luego de recuperar, en los últimos años, a Hong Kong y Macao, la pequeña isla de Taiwán, muy fuerte económicamente, es lo único que queda pendiente de recuperar. En consecuencia, para el gobierno chino, la consolidación de la independencia de Taiwán es lo que debe evitarse, a toda costa, para reconstituir el "imperio chino" en su integridad.

La tensión en el estrecho de Taiwán ha tenido una presencia desde el fin de la contienda política de Mao y Chang Kai-shek, en 1949. Pero, en los últimos años, ha recobrado más vitalidad, por la llegada al poder de un

partido político más nacionalista, que privilegia la independencia de la isla.

Taiwán goza, de hecho, de una independencia de facto y mantiene amplias relaciones con todo el mundo, basadas en una economía dinámica, con alta capacidad comercial y de inversión en el exterior. Inclusive, en China Popular.

Taiwán es miembro destacado de APEC y de otras instituciones económicas multilaterales, pero está excluida de Naciones Unidas, lo que le resta prestigio político internacional.

El mar de China y el estrecho de Taiwán es un área de influencia política de Estados Unidos y Japón, y Taiwán goza de una implícita y a veces explícita protección, de esas potencias globales. Estados Unidos estimó que la "ley de secesión" era "desafortunada" y el gobierno de Japón manifestó "preocupación" por los hechos.

Existe cierta posibilidad de apaciguamiento con la próxima visita a China de la Secretaria de Estado, Condolezza Rice, que visitaría China próximamente y probablemente tocará este tema con las autoridades chinas una vez más, junto a los temas de "derechos humanos en China" y el embargo de armas:

La isla de Taiwán fue incorporada al imperio chino por la dinastía Quing (manchú) en 1683 y en 1887 se declaró una provincia separada de China, como resultado de la guerra sino-japonesa, en 1895, y hasta fin de la segunda guerra mundial fue colonia

japonesa, para luego ser devuelta a China y pasó a manos del anticomunista partido Kuomintang, liderado por el general Chiang Kai-shek. En 1949, el gobierno mismo del Kuomintang se trasladó a Taiwán, después de perder la guerra civil frente al ejército comunista de Mao.

Sólo a mediados de los sesenta, empezó el rápido crecimiento industrial, orientado hacia las exportaciones y apoyado fuertemente por el Banco Mundial y Estados Unidos. El PIB de Taiwán creció a un promedio de 8,6% al año, entre 1953 y 1985. Los principales sectores fueron: plásticos, químicos, astilleros, ropa y electrónica.

Crecimiento Económico

El ciclo de la economía global influye fuertemente en la abierta y pequeña economía de Taiwán. En el 2004, la economía global se expandió a una tasa altísima, superior al 4% y la economía de Taiwán avanzó, anualmente, a una tasa de 5,7%, ese año, y se espera que en los años 2005 y 2006 este fuerte crecimiento se modere a niveles de 4,3 y 4,2 anual. El crecimiento económico de Taiwán se va a ver afectado por el menor crecimiento de la economía de Estados Unidos y el menor dinamismo de la economía japonesa que se desacelerará hasta un 1% el 2005 y 2006. En consecuencia, como resultado de un menor crecimiento económico de la economía global, el comercio y el crecimiento de las economías individuales será menor, lo cual afectará la evolución económica de

Taiwán, muy dependiente del comercio externo.

En los años 2005 a 2006, el consumo externo privado crecerá con vigor, mientras la inversión reducirá su ritmo de expansión con respecto al año pasado. El consumo privado, se espera que crezca entre 4,4 y 4,8% y la inversión bruta fija se elevará entre 6,7 y 5,5%.

Las exportaciones e importaciones, que subieron en 16% en el 2004, continuarán creciendo entre 5 y 8%.

Se estima, asimismo, que la inflación, medida por el índice de precios del consumidor, seguirá controlada, con tendencia a la baja, debido al proceso de liberalización comercial, que aumenta la competitividad interna y porque la apreciación del nuevo dólar de Taiwán, respecto al dólar, ayuda a limitar la inflación importada. Es así como, desde un nivel de inflación de 1,6%, en el 2004, se espera una baja hacia un promedio de 1,3% en el bienio 2005-2006.

El control de la inflación permite que el Banco Central mantenga una tasa de descuento oficial baja, de 1,88%, mientras los federal funds alcanzan el nivel de 2,75% en USA. La última alza fue el 24 de Marzo, de 12,5 p.b. Esta política de bajas alzas de tasas de interés de corto plazo es consistente con el apoyo necesario a la demanda interna, en ausencia o debilidad de las presiones inflacionarias.

Las órdenes de exportación han estado mostrando debilidad en Febrero (7,7%), comparadas con Enero (32% de crecimiento). Se espera, sin embargo, una recuperación en Marzo y una estabilización, en alrededor de un 14%, promedio, en el trimestre.

El empleo, de acuerdo a cifras recientes, va aún en aumento y el desempleo en niveles de 4,2 o 4,3%, es uno de los más bajos desde Abril del 2002. Sin embargo, para sostener esos bajos niveles de desempleo, es necesario que la demanda externa se afirme, para que coopere con el impulso de la demanda interna y fortalezca el mercado laboral.

En materia de política cambiaria, el Banco Central interviene en los mercados cambiarios para influir el valor del Nuevo Dólar de Taiwán, de acuerdo a la fortaleza de la economía interna, a los cambios de las monedas de las economías competidoras (Corea y otras) y a las tendencias y movimientos en los mercados cambiarios. En el último trimestre del año, el Nuevo Dólar de Taiwán se apreció significativamente, mientras la demanda interna de la economía se fortaleció, el won de Corea se apreció y el dólar de USA se debilitó.

En el futuro, se espera una continuación de esta tendencia, a medida que persisten los hechos antes mencionados y se agregue que el renminbi se aprecie ligeramente. El movimiento cambiario proyectado estaría de NT\$ de 33,4 por US dólar en el 2004 a 30,7 en el 2006.

Deuda externa y Reservas Internacionales

La deuda externa de la economía de Taiwán es pequeña, con relación a otras variables económicas. Entre 1999 y el 2004 subió de US\$ 44 mil millones a US\$ 54 mil millones, en tanto las reservas internacionales pasaron de US\$106 mil millones a US\$242 mil millones, y han continuado elevándose en los últimos tres años, a razón de US\$ 40 mil millones anuales. El régimen cambiario de flotación sucia y manejo gradual de la apreciación, contribuye a ello.

El déficit fiscal de la economía taiwanesa está controlado, en niveles que se estiman en 2% del PIB o menos. El déficit ha variado entre cero y 4,8% en los últimos diez años y es propio de una economía de guerra o semiguerra, en que está permanentemente Taiwán con China continental.

El superávit en cuenta corriente de balanza de pagos en los últimos años, ha fluctuado entre 7 y 10% del PIB.

Inversiones en China

Pese a los alardes bélicos, la relación económica entre Taiwán y China Popular es muy intensa, y las grandes fortunas de Taiwán forman parte del "Network Chino", con presencia en muchos países de Asia y que constituye el primer inversionista extranjero en China continental.

Sin embargo, la relación económica entre Taiwán y China Popular es mucho más que inversión, y pueden mencionarse, adicionalmente,

remesas, viajes familiares, migración, comercio, servicios, etc.

Taiwán invierte entre US\$ 3 mil millones y US\$ 10 mil millones al año en China continental, y exporta a China el 25% del total de las exportaciones, que ascienden a US\$ 65 mil millones. El comercio total anual son US\$ 80mil millones, entre Taiwán y China.

Cerca de 4 millones de personas cruzan, cada año, el estrecho de Taiwán, para hacer negocios, por motivos culturales o familiares. Medio millón de taiwaneses viven en Shanghai y en el delta contiguo del río Yangtze.

Las compañías taiwanesas invierten en China continental, como muchos otros inversionistas extranjeros, a través de Hong Kong o centros offshore, como Cayman, British Virgin Islands etc. La inversión es creciente y permite beneficiarse de los bajos costos de mano de obra y del mercado interno de China continental.

Los flujos de inversión desde Taiwán y centros offshore van principalmente a las provincias de Jiangau, Gundong y Shanghai y se reparten una enorme variedad de rubros industriales, y, en menor medida, en servicios. Predominan, sin embargo, la electrónica, en diversas facetas, en un 30% del total invertido.

Desde 1993, las llamadas telefónicas y las exportaciones de Taiwán a China Continental han aumentado de manera casi exponencial, hasta el 2004.

Es indudable que entre Taiwán y China Continental existe un acelerado proceso de integración económica, muy importante para ambas economías. Este veloz proceso eleva continuamente el costo de un eventual

conflicto, que, adicionalmente, puede generar la intervención de Estados Unidos y Japón, todo lo cual genera positivas dificultades para prevenir las acciones bélicas♦

ECONOMÍA INTERNACIONAL

N° 236, 30 de marzo de 2005

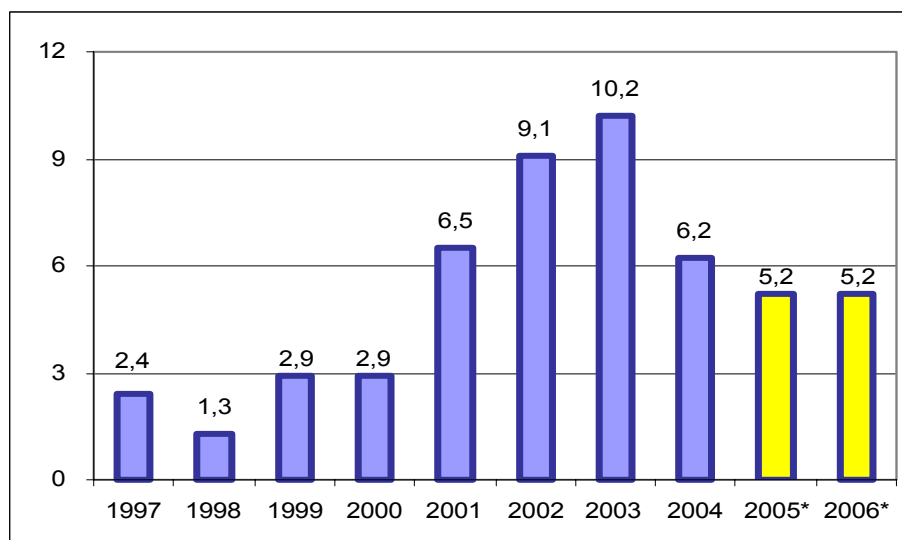
AL INSTANTE

Cuadro N°1
Índices Económicos

	2003	2004	2005*	2006*
PIB Real (% de Variación)	3,3	5,7	4,3	4,2
Inflación (% de Variación)	-0,3	1,6	1,6	1,0
Tipo de Cambio Nominal (Rmb/US\$)	34,0	33,4	31,0	30,7
Balance de Cuenta Corriente (% del PIB)	10,2	6,2	5,2	5,2
Déficit Fiscal (% del PIB)	-3,0	-2,9	1,5	1,0
Inversión (Contribución al PIB)	3,1	5,4	6,0	3,5
Deuda Externa Total (% del PIB)	17,0	17,0	15,0	14,0
Reservas (Millones de US\$)	195.900	227.900	244.900	261.900

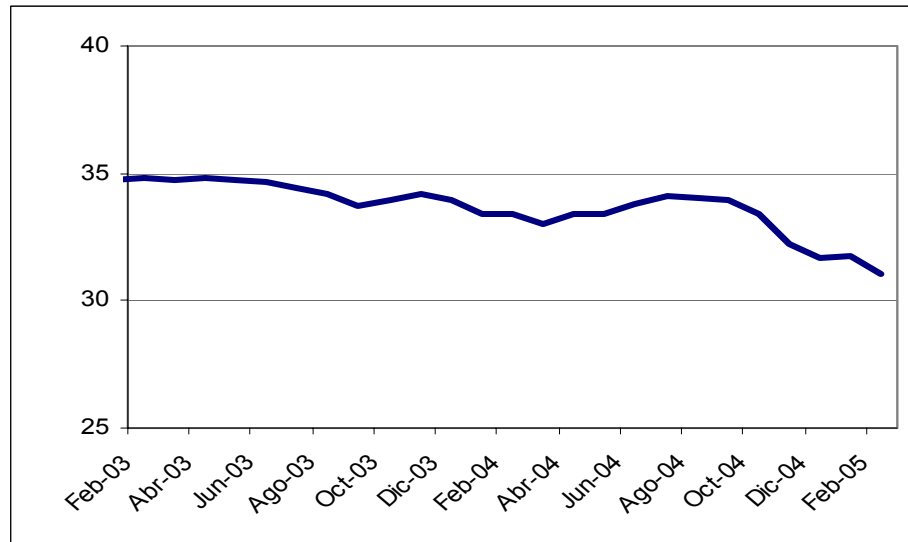
Fuente: IIF, JPMorgan

Gráfico N°1
Balance de Cuenta Corriente (% del PIB)



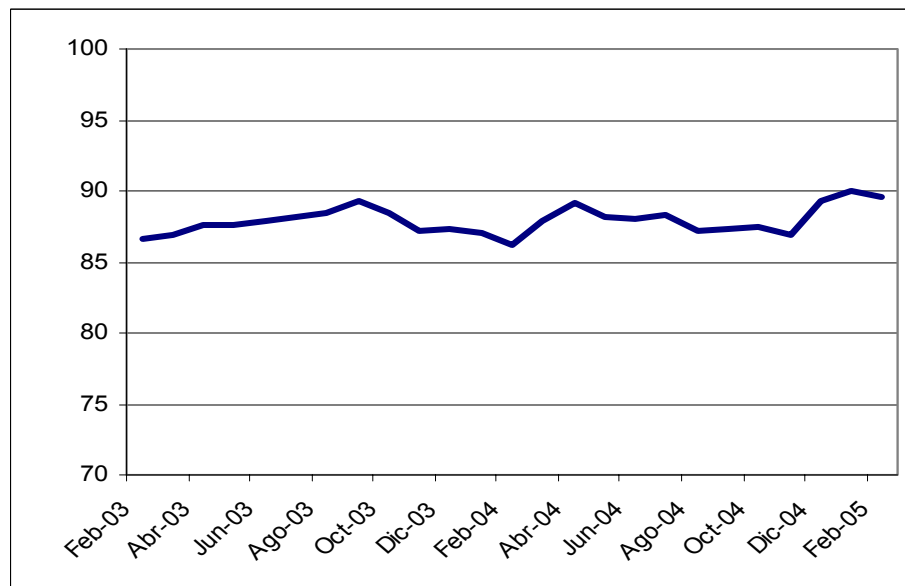
Fuente: IIF

Gráfico N°2
Tipo de Cambio Nominal (Yuan por Dólar)



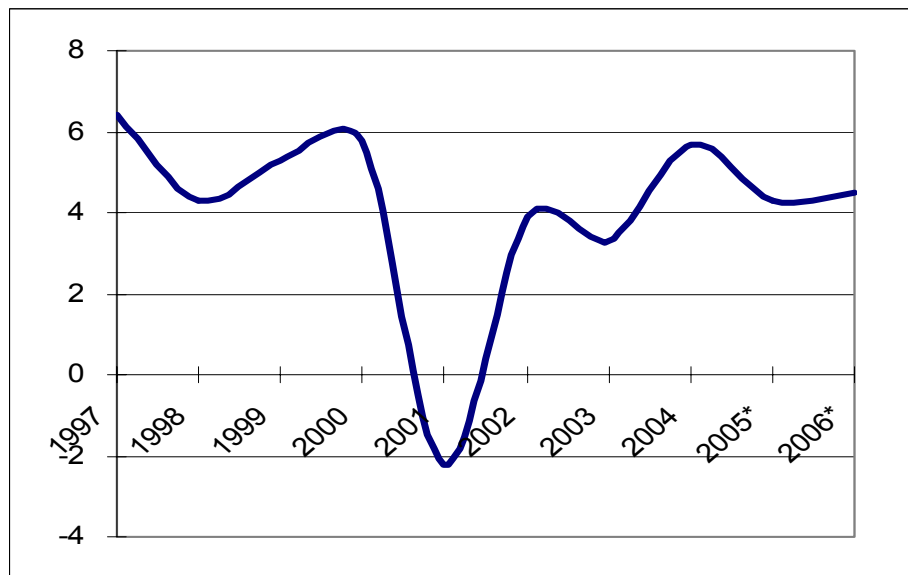
Fuente: IIF

Gráfico N°3
Tipo de Cambio Real (2000=100)



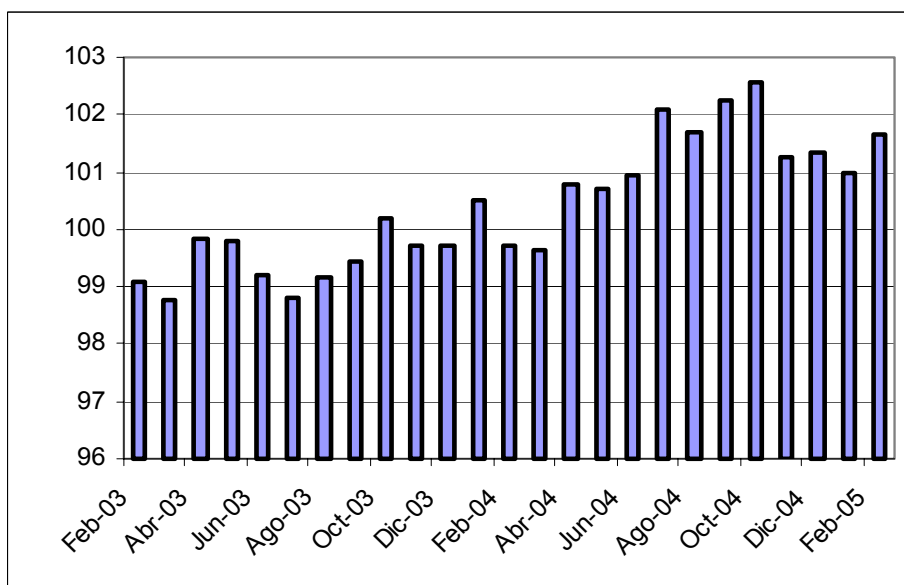
Fuente: IIF

Gráfico N°4
PIB Real (1990-2006*, % de Variación)



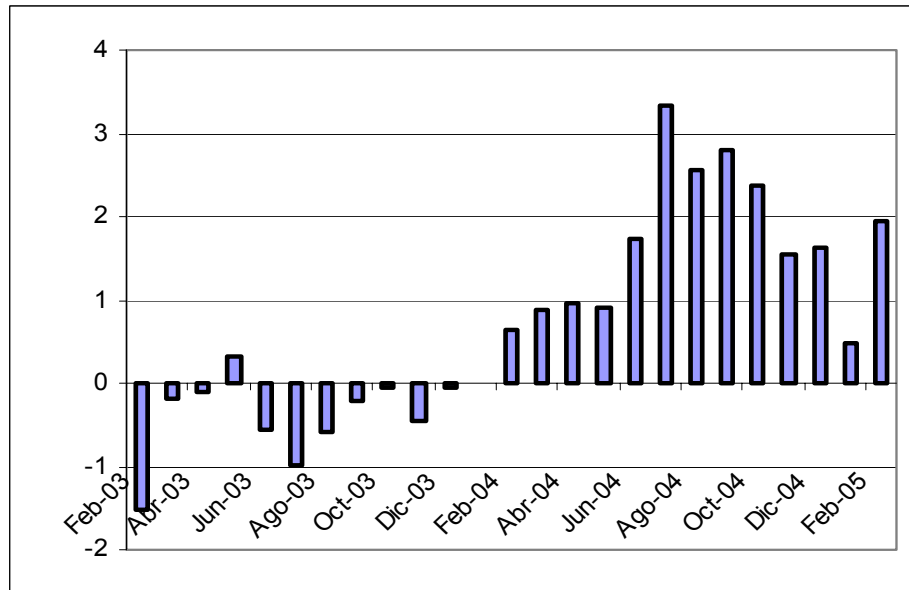
Fuente: IIF

Gráfico N°5
Inflación (2000=100)



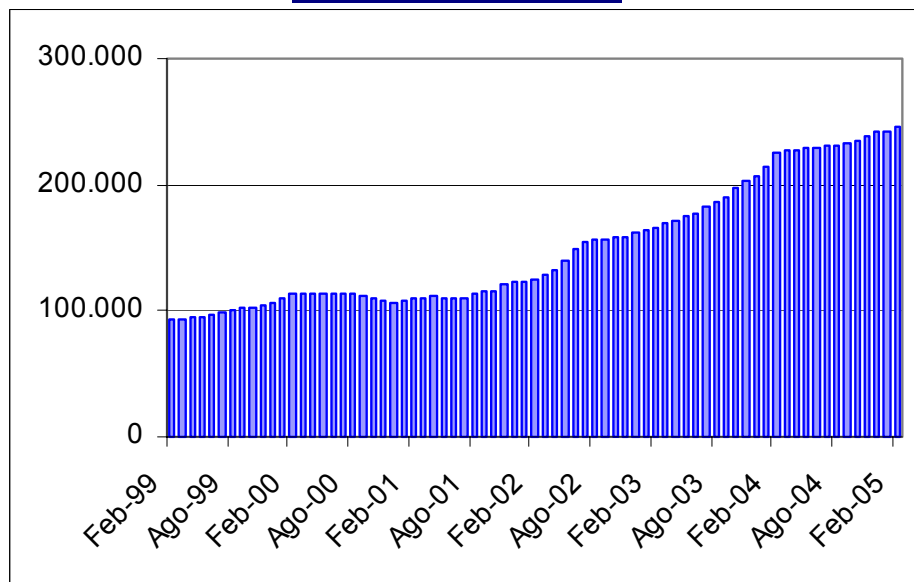
Fuente: IIF

Gráfico N°6
Inflación (% de Variación)



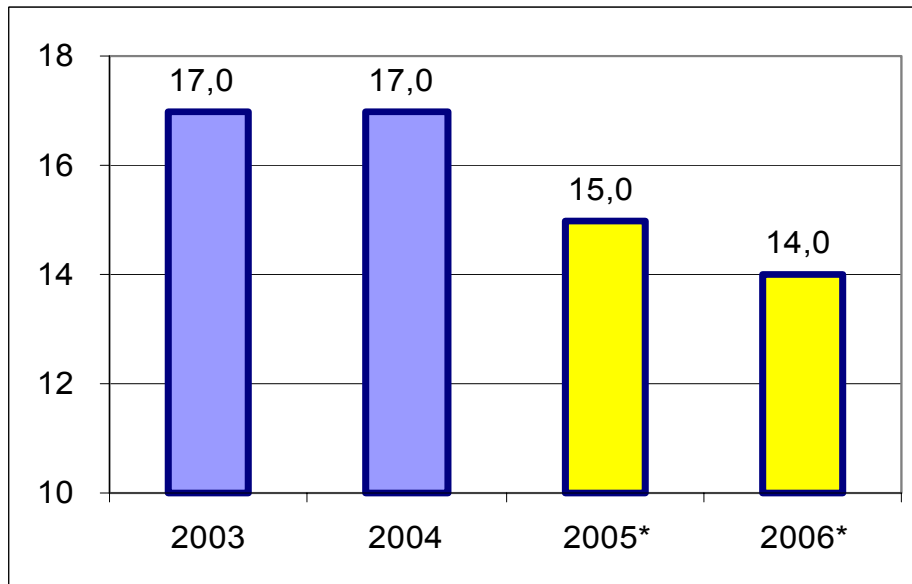
Fuente: IIF

Gráfico N°7
Reservas (US\$ Millones)



Fuente: IIF

Gráfico N°8
Deuda Externa (% del PIB)



Fuente: IIF